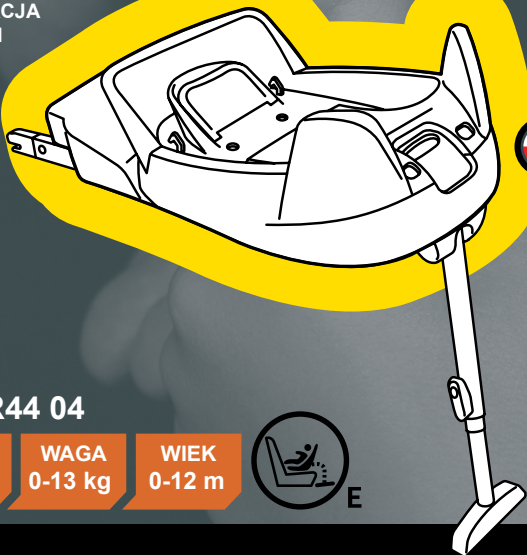


izi Go Isofix™

TYŁEM DO KIERUNKU JAZDY

INSTRUKCJA
OBSŁUGI



EKG R44 04

GRUPA
0+

WAGA
0-13 kg

WIEK
0-12 m



BeSafe®

Dziękujemy za wybranie fotelika BeSafe iZi Go ISOfix

Firma BeSafe zaprojektowała ten fotelik z dużą troską o bezpieczeństwo dziecka w pierwszej fazie życia.

! Przeczytaj tę instrukcję PRZED zamontowaniem fotelika. Nieprawidłowy montaż może stanowić zagrożenie dla dziecka.

Spis treści

Ważne informacje	3
Przygotowanie do montażu	4
Użytkowanie fotelika iZi Go ISOfix	5
Montaż ISOfix	6
Zdejmowanie ISOfix	10
Ostrzeżenie: potencjalne błędne użycie	12
Ważne porady	14
Informacja sprzedażowa	15
Gwarancja	16

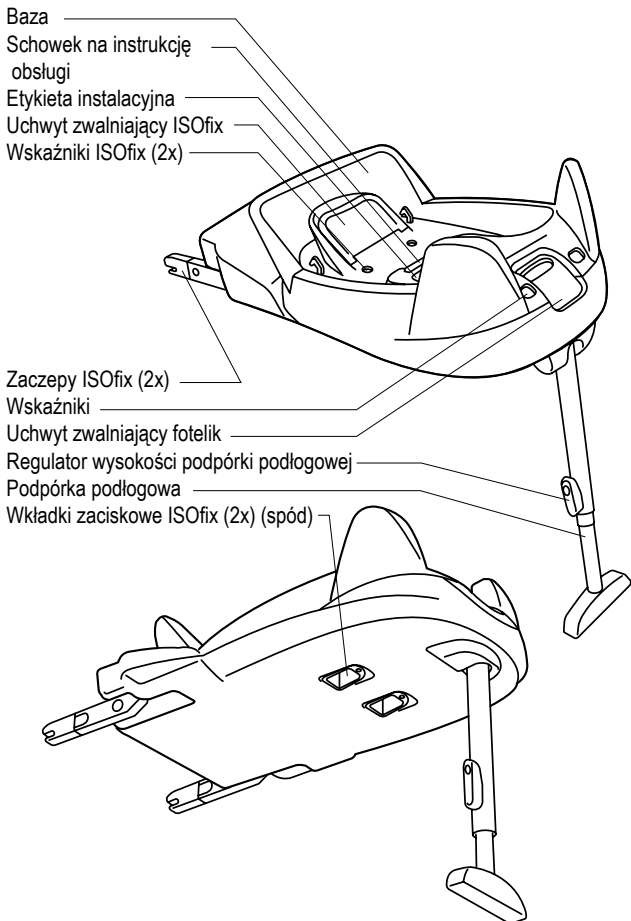
Ważne informacje



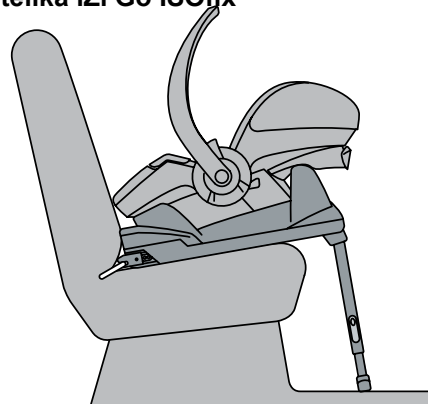
- Fotelika **NIE WOLNO** montować na przednim siedzeniu **PRZY AKTYWNEJ PODUSZCE POWIETRZNEJ**.
- Fotelik iZi Go ISOfix można montować jedynie tyłem do kierunku jazdy za pomocą mocowania ISOfix w samochodzie wyposażonym w punkty mocujące ISOfix.
- Fotelik iZi Go ISOfix jest zatwierdzony dla grupy 0+, do montażu tyłem do kierunku jazdy, grupa wagowa 0 – 13 kg.
- Zawsze używać podpórki podłogowej. Upewnić się, że podpórka podłogowa jest w pełni rozciągnięta.
- Dziecko siedzące w foteliku musi być zawsze zabezpieczone wewnętrznymi pasami bezpieczeństwa, również podczas noszenia i na wózku.
- Po zamontowaniu z systemem ISOfix: Przed rozpoczęciem jazdy należy się upewnić, że wskaźniki mają kolor zielony.
- Jeżeli waga dziecka przekracza 13 kg lub wysokość ramienia przekracza najwyższe położenie pasów ramieniowych, należy użyć fotelika grupy 1.
- Po wypadku należy wymienić fotelik. Mimo że może uszkodzenia mogą nie być widoczne, w razie kolejnego wypadku może się okazać, że nie będzie on chronił dziecka tak dobrze, jak powinien.

Przygotowanie do montażu

Ważne elementy



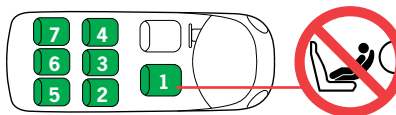
Użytkowanie fotelika iZi Go ISOfix



- Szczegółowe informacje dotyczące systemu ISOfix znajdują się w podręczniku producenta.
- Przy braku bazy ISOfix fotelik iZi Go można zamocować przy użyciu samochodowych pasów bezpieczeństwa.

Ustawienie w samochodzie

- Fotelik iZi Go ISOfix można zamontować na siedzeniach samochodów wymienionych na liście samochodów w załączniku



Montaż tyłem do kierunku jazdy

- Dopuszcza się jedynie montaż tyłem do kierunku jazdy

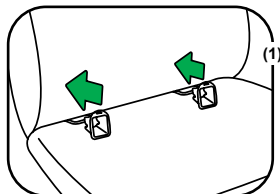
Montaż ISOfix

!

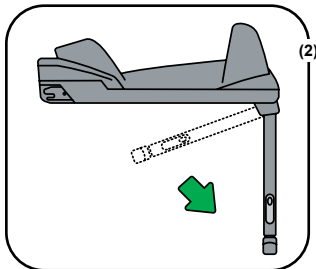
- Fotelika NIE WOLNO montować na przednim siedzeniu PRZY AKTYWNEJ PODUSZCIE POWIETRZNEJ.
- Po zamontowaniu z systemem ISOfix: Przed rozpoczęciem jazdy należy się upewnić, że wskaźniki mają kolor zielony.
- Zawsze używać podpórki podłogowej. Upewnić się, że podpórka podłogowa jest w pełni rozciągnięta.



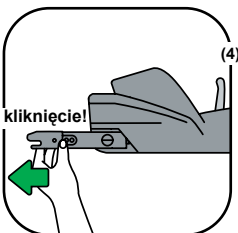
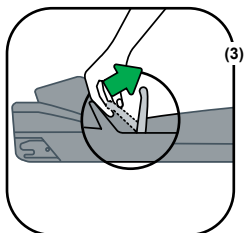
- 1- Wkładki zaciskowe ISOfix ułatwiają montaż fotelika. Wcisnąć wkładki zaciskowe w punkty mocujące ISOfix na siedzeniu samochodu (między siedzeniem a oparciem) (1). Wkładki zaciskowe należy zdejmować, gdy nie są używane.



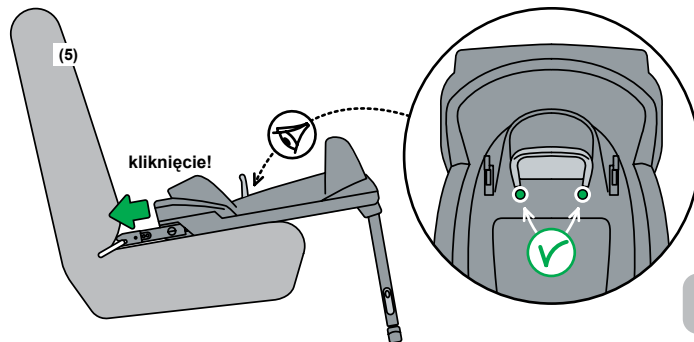
- 2- Wyciągnąć podpórkę podłogową spod bazy. Wykonać to poza samochodem (2).



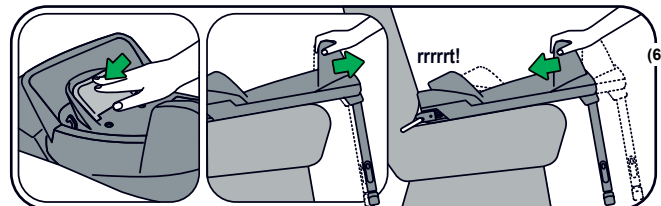
- 3- Ustawić uchwyt zwalnający ISOfix w pozycji pionowej (3). Wysunąć zaczepy ISOfix z bazy do oporu (4).



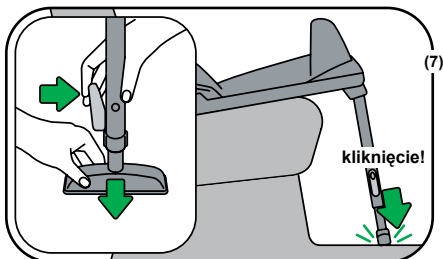
- 4- Umieścić bazę na siedzeniu samochodu. Połączyć zaczepy ISOfix z punktami ISOfix na siedzeniu pojazdu. Upewnić się, że obydwa wskaźniki ISOfix mają zielony kolor (5).



- 5- Wcisnąć uchwyt zwalnający ISOfix do bazy. Umieścić bazę ISOfix jak najgłębiej w stronę oparcia siedzenia (6).



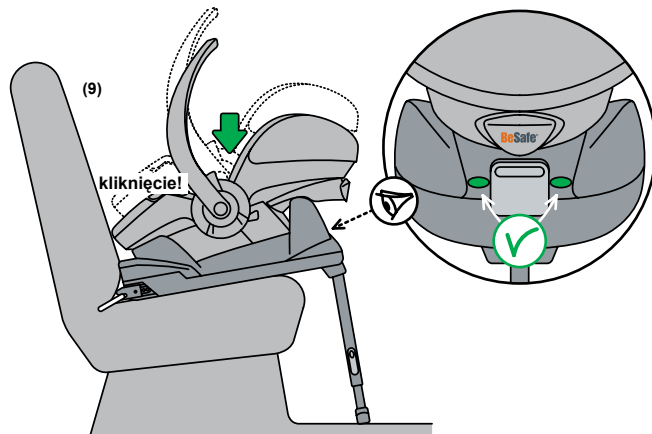
- 6- Zwolnić blokadę regulatora wysokości podpórki podłogowej i przyciągnąć podpórkę, aż dosięgnie podłogi samochodu (7).



- 7- Przed umieszczeniem fotelika na bazie należy zawsze sprawdzić, czy wskaźniki ISOfix mają kolor zielony (8).



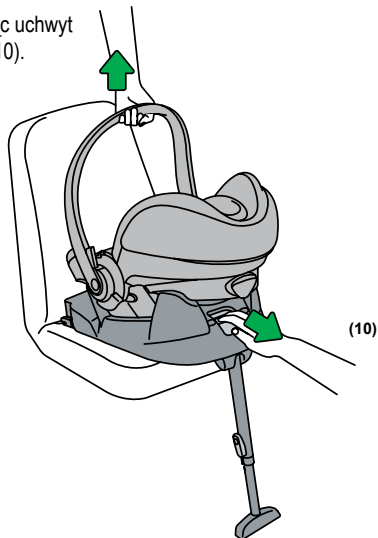
- 8- Umieścić fotelik iZi Go na bazie. Sprawdzić, czy fotelik jest umocowany w bazie i czy wskaźniki zwolnienia fotelika na uchwycie zwalnającym mają kolor zielony (9). Jeżeli wskaźniki nie mają koloru zielonego, należy sprawdzić, czy fotelik został umieszczony w bazie we właściwy sposób.



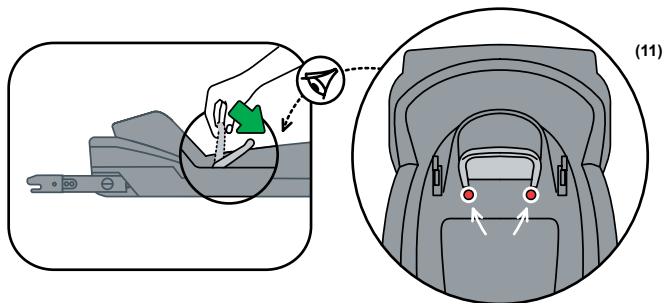
- Podczas jazdy pozostawić rączkę fotelika w pozycji pionowej transportowej.

Zdejmowanie fotelika iZi Go ISOfix

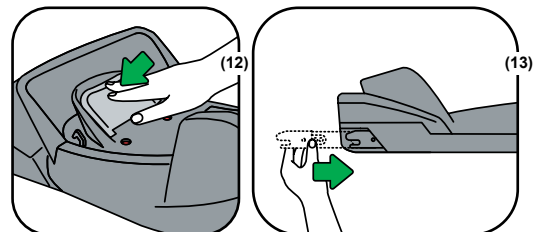
1- Zdjąć fotelik iZi Go, wciskając uchwyt zwalnający z przodu bazy (10).



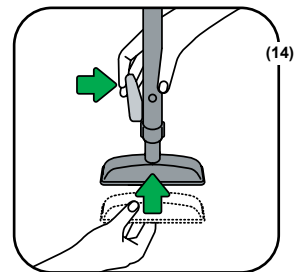
2- Aby zdjąć mocowania ISOfix, należy przesunąć uchwyt zwalnający ISOfix całkowicie do tyłu. Po wykonaniu tej czynności wskaźniki powinny mieć kolor czerwony (11).



3- Opuścić uchwyt zwalnający ISOfix (12). Wcisnąć mocowania ISOfix całkowicie do bazy (13).

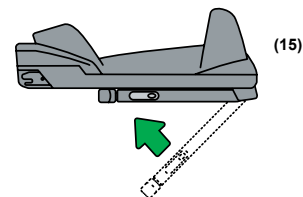


4- Zwolnić blokadę regulatora wysokości podpórki podłogowej i podciągnąć podpórkę całkowicie do góry (14).



5- Wyjąć bazę iZi Go ISOfix z samochodu.

6- Podpórkę podłogową przechowywać pod bazą (15).



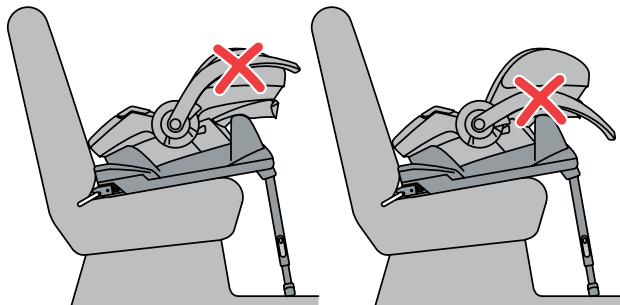
7- Zdjąć wkładki zaciskowe ISOfix z siedzenia i przechowywać je pod bazą.

Ostrzeżenie: potencjalne błędne użycie

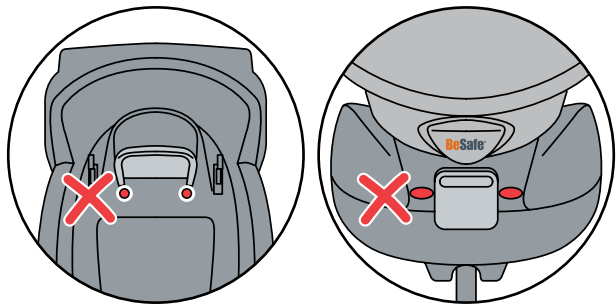
- ! • Fotelika NIE WOLNO montować na przednim siedzeniu PRZY AKTYWNEJ PODUSZCE POWIETRZNEJ.



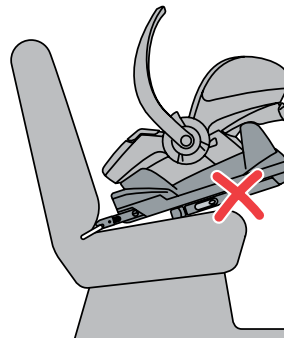
- ! • NIE WOLNO używać fotelika ze złożoną rączką podczas jazdy.



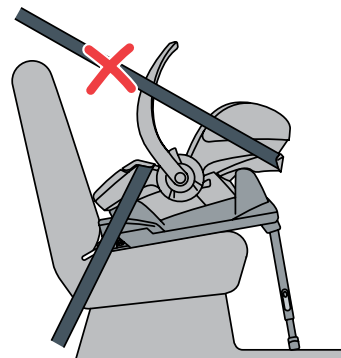
- ! • NIE ROZPOCZYNAĆ jazdy, jeżeli którykolwiek ze wskaźników iZi Go ma kolor czerwony.



- ! • NIE WOLNO używać fotelika ze złożoną podpórką podłogową.



- ! • NIE używać samochodowych pasów bezpieczeństwa w połączeniu z bazą iZi Go ISOfix.



Ważne porady



- NIE NALEŻY demontować, modyfikować ani dodawać żadnych części do fotelika, ani zmieniać sposobu zamocowania lub użycia samochodowych pasów bezpieczeństwa. Gwarancja na fotelik wygasa wraz z użyciem nieoryginalnych części lub akcesoriów.
- NIE UŻYWAĆ żadnych elementów, takich jak poduszka do podwyższenia fotelika samochodowego na siedzeniu pasażera. W czasie wypadku taki fotelik nie będzie w stanie zapewnić dziecku odpowiedniej ochrony. NIE UŻYWAJ żadnych dodatkowych rzeczy, takich jak poduszka lub kocyk, aby podwyższyć poziom ustawienia fotelika na siedzeniu w samochodzie. Podczas zderzenia fotelik oraz pasy bezpieczeństwa mogą nie ochronić dziecka w stopniu takim jak powinny.
- Nigdy nie należy zostawiać dziecka w foteliku bez opieki.
- Upewnić się, że wszyscy pasażerowie znają sposób odpięcia dziecka w razie nagłej potrzeby.
- Pusty fotelik powinien być zawsze zamocowany w samochodzie.
- Pamiętaj o odpowiednim zabezpieczeniu bagażu i innych przedmiotów. Niezabezpieczony bagaż może spowodować poważne obrażenia u dzieci i osób dorosłych w razie wypadku.
- Nigdy nie używać fotelika bez pokrowca. Pokrowiec pełni funkcję ochronną i można go wymienić jedynie na oryginalny pokrowiec BeSafe.
- Pod pokrowcem zastosowano piankę EPS. Nie naciskać ani nie ciągnąć pianki zbyt mocno, ponieważ może ona ulec uszkodzeniu.
- Nie używać środków czyszczących; mogą one uszkodzić materiał konstrukcyjny fotelika.
- Firma BeSafe odradza kupowanie i sprzedaż używanych fotelików.
- Zachowaj instrukcję obsługi na przyszłość ze względu na ważne informacje.
- NIE używać fotelika dłużej niż 5 lat. Jakość materiałów może ulec zmianie z upływem czasu.
- NIE używać w domu na stole lub blacie roboczym, gdy dziecko siedzi w foteliku.
- Po zamontowaniu z systemem ISOfix: Sprawdzić w podręczniku producenta pojazdu.

Porady praktyczne

Po zamontowaniu fotelika w samochodzie należy sprawdzić wszystkie obszary, w których fotelik może się stykać z wnętrzem pojazdu. W takich miejscach zalecamy użycie pokrowca ochronnego (BeSafe), aby uniknąć nacięć, śladów czy odbarwień wnętrza pojazdu, zwłaszcza w samochodach ze skórzaną tapicerką i drewnianymi wstawkami.

Informacja sprzedażowa

Uwagi dotyczące montażu systemu ISOfix

- To jest pół-universalny system ochrony dziecka ISOfix. Jest on zatwierdzony zgodnie z regulacją nr 44.04 wraz z poprawkami do ogólnego zastosowania w samochodach wyposażonych w systemy mocowań ISOfix.
- Pasuje do samochodów z siedzeniami zatwierdzonymi jako siedzenia ISOfix (jak wyszczególniono w podręczniku użytkownika), w zależności od kategorii fotelika i wyposażenia.
- Grupa wiekowa i klasa wielkości ISOfix, dla której stworzono to urządzenie to: grupa 0+ (0 – 13 kg).
- Fotelik można zamontować na siedzeniach pojazdów wymienionych na osobnej „liście samochodów”. Miejsca w innych pojazdach mogą również być odpowiednie do montażu fotelika dziecięcego. W razie wątpliwości, należy poradzić się producenta lub sprzedawcy fotelika dziecięcego. Aktualne informacje na temat fotelików samochodowych można znaleźć na stronie internetowej www.besafe.eu

Następny fotelik samochodowy

- BeSafe oferuje kilka fotelików samochodowych przeznaczonych dla grupy powyżej 9 kg. Aktualne informacje na temat fotelików samochodowych można znaleźć na stronie internetowej www.besafe.eu

Gwarancja

- Wszystkie produkty BeSafe są dokładnie projektowane, produkowane i testowane. Wszystkie nasze foteliki samochodowe BeSafe są okresowo testowane poza ciągłą produkcją w laboratoriach testowych. Co więcej, są testowane przez niezależne instytuty testowe.
- Jeżeli w ciągu 24 miesięcy od daty zakupu produkt okaże się wadliwy w wyniku wady materiałowej lub produkcyjnej (oprócz pokrowców i pasów bezpieczeństwa), prosimy o jego zwrot w miejscu zakupu.
- Gwarancja jest ważna wyłącznie pod warunkiem użytkowania fotelika w sposób odpowiedni i z należytą ostrożnością. Prosimy o kontakt ze sprzedawcą. Zdecyduje on, czy fotelik zostanie zwrócony producentowi do naprawy. Nie można żądać wymiany lub zwrotu produktu. Gwarancja nie ulega przedłużeniu w wyniku naprawy.
- Gwarancja wygasa: w przypadku braku dowodu zakupu, jeśli usterki wynikają ze złego i nieprawidłowego użytkowania, jeśli usterki wynikają z nadużycia, błędnego użytkowania lub zaniedbania.



HTS BeSafe as
N-3535 Krøderen, Norway - www.besafe.eu

BeSafe®